

Reglement opleiding en registratie SCEN-arts

Inhoud

Inleiding	3
1. Opleiding SCEN-arts	4
1.1 Toelating tot de opleiding	4
Vaststellen benodigde capaciteit.....	4
Criteria voor inschrijving.....	4
Uitzonderingsbepaling	4
SCEN-regio.....	4
Zwaarwegende bezwaren.....	4
Herintreders	4
1.2 Curriculum.....	5
1.3 Toetsingscriteria cursist.....	5
1.4 Eindtermen opleiding SCEN-arts.....	6
1.5 Docenten	9
Werkwijze en docentinstructie.....	9
Taken en bevoegdheden.....	9
Evaluatie.....	9
1.6 Regio.....	10
Rol regio in toelating	10
2. KNMG-register SCEN-artsen	11
2.1 Criteria voor de eerste inschrijving in het SCEN-register	11
MijnSCEN.....	11
Gekoppelde regio.....	11
2.2 Herregistratie in het SCEN-register	11
Kerncriterium.....	12
Kwaliteitseisen.....	122
2.3 Kwaliteit van de SCEN-arts.....	133
2.4 Uitschrijving uit het SCEN-register.....	133
3. Commissie Opleiding en Registratie SCEN-artsen (CORS)	144
3.1 Samenstelling en benoemingstermijn.....	144
3.2 Taken en bevoegdheden.....	144

4. Registratiecheck.....	166
5. Organisatie SCEN / KNMG.....	177

Inleiding

Een arts die een euthanasieverzoek krijgt, moet zich houden aan de zorgvuldigheidseisen in de Euthanasiewet (de Wet toetsing levensbeëindiging op verzoek en hulp bij zelfdoding). Een van die eisen is dat een arts die voornemens is om euthanasie uit te voeren, altijd een onafhankelijke arts raadpleegt. Voor deze consultatie kan een beroep gedaan worden op een SCEN-arts. Ook kan een SCEN-arts gebeld worden als er behoefte is aan steun of advies. SCEN-artsen zijn huisartsen, specialisten ouderengeneeskunde en medisch specialisten (hierna: geneeskundig specialisten) die speciaal zijn opgeleid om deskundige en onafhankelijke steunen consultatie te geven aan collega-artsen. Zij doen dit werk vaak naast hun gewone praktijk. De KNMG voert regie, coördineert en faciliteert de opleiding, registratie en begeleiding van SCEN-artsen.

In onderstaand reglement staat de SCEN-opleiding nader beschreven en de voorwaarden waaraan artsen moeten voldoen om ingeschreven te zijn en te blijven in het register van SCEN-artsen. Daarnaast staan de taken en bevoegdheden van de Commissie Opleiding en Registratie SCEN-artsen (CORS) beschreven. De CORS ziet toe op de toelating aan de opleiding, de registratie en herregistratie van SCEN-artsen, de inhoud van de opleiding en de werving, selectie en beoordeling van docenten.

1. Opleiding SCEN-arts

De KNMG heeft voor artsen die zich willen professionaliseren in het verlenen van steun en het uitvoeren van consultaties bij euthanasie en hulp bij zelfdoding een opleiding ontwikkeld. Hieronder staat informatie over de toelatingseisen, het curriculum, de toetsingscriteria, de eindtermen en de docenten. De KNMG opleiding SCEN-arts wordt bekostigd door subsidie van het ministerie van Volksgezondheid Welzijn en Sport.

1.1 Toelating tot de opleiding

Vaststellen benodigde capaciteit

De medewerker van de KNMG stelt in overleg met de SCEN-artsen in de regio's de behoefte vast aan nieuwe SCEN-artsen. Op basis van deze informatie wordt bij een nieuwe aanmelding bepaald of de arts zich kan inschrijven of in portefeuille wordt gehouden.

Criteria voor inschrijving

De toelating van een arts tot de opleiding wordt door de CORS getoetst aan de hand van:

- a. de inschrijving in het register van de Registratiecommissie Geneeskundig Specialiste en;
- b. tenminste vijf jaar werkzaam als geneeskundig specialist en;
- c. tenminste 3,5 jaar resterende BIG-registratie bij aanvang SCEN-opleiding en;
- d. ervaring met zorg rond het levenseinde en ervaring met uitvoering van euthanasie in de afgelopen 5 jaar.

Bij de aanmelding geven artsen aan welke professionele ervaring ze hierin hebben en hoe recent deze is.

Uitzonderingsbepaling

Een arts kan een schriftelijk verzoek doen aan de Commissie Opleiding en Registratie SCEN-arts om te worden toegelaten tot de opleiding. De commissie kan in uitzonderlijke omstandigheden besluiten om van bovengenoemde criteria af te wijken met betrekking tot het aantal werkzame jaren (sub b), aantal resterende jaren BIG-registratie (sub c) en ervaring (sub d).

SCEN-regio

Wanneer de CORS de aanmelding van een arts positief heeft beoordeeld, wordt de arts voorgedragen aan de SCEN-regio. De SCEN-regio heeft dan vier weken de tijd om eventuele zwaarwegende bezwaren naar voren te brengen volgens de regels van feedback (zie hieronder bij Zwaarwegende bezwaren). Zwaarwegende bezwaren zijn bezwaren die betrekking hebben op het functioneren van de kandidaat als arts of collega, die hem/haar ongeschikt maken om deel uit te maken van de SCEN-groep. Wanneer het SCEN-bureau binnen vier weken geen reactie ontvangt, wordt aangenomen dat er geen bezwaar is en wordt de arts toegelaten tot de opleiding.

Zwaarwegende bezwaren

Indien de groep besluit dat sprake is van zwaarwegende bezwaren, meldt de voorzitter van de groep dit via het SCEN-bureau aan de CORS. Een vertegenwoordiging van de SCEN-groep gaat hierover in gesprek met de kandidaat. Inzet van het gesprek is steeds om te bezien of de bezwaren kunnen worden weggenomen. Een verslag van dit gesprek met daarin de conclusie van zowel de vertegenwoordiging van de SCEN-groep als van de kandidaat wordt zo spoedig mogelijk, doch uiterlijk binnen twee weken na het gesprek, gezonden aan de CORS. Op basis van het voorgaande komt de CORS tot een definitief besluit over toelating tot de opleiding. De CORS informeert de kandidaat en de voorzitter van de SCEN-groep over dit besluit.

Herintreders

Wanneer een arts eerder SCEN-arts is geweest en inmiddels is uitgeschreven, dient deze arts

hetzelfde proces te doorlopen als de andere artsen die interesse hebben. Voordat een herintreder aan de CORS wordt voorgelegd, is contact opgenomen met de voormalige SCEN-groep waarbij het functioneren van de herintreder wordt nagegaan. De herintreder moet opnieuw de opleiding volgen. De herintreder heeft geen voorrang op de artsen in portefeuille.

1.2 Curriculum

De opleiding SCEN-arts bestaat uit drie dagen. De opleiding wordt geaccrediteerd. Er zijn voor deelnemers geen kosten verbonden aan het inschrijven of volgen van de opleiding.

De dagprogramma's zijn als volgt:

<p>Programma opleidingsdag 1</p> <ul style="list-style-type: none">• Inleiding; euthanasie en zorgvuldigheidseisen, cijfers, taken en functies SCEN-arts, consultatie• Wilsbekwaamheid• Ondraaglijk lijden• Uitvoering euthanasie en hulp bij zelfdoding• Expertisecentrum Euthanasie• Palliatieve sedatie vs. euthanasie• Consultatieverslag
<p>Programma opleidingsdag 2</p> <ul style="list-style-type: none">• Consultatieverslagen• Ondraaglijk lijden• Stapeling ouderdomsaandoeningen• De minder communicatieve patiënt• Euthanasie en coma / verlaagd bewustzijn• Schriftelijk euthanasieverzoek• Euthanasie en dementie• Euthanasie en psychiatrie• Van arts tot SCEN-arts
<p>Programma opleidingsdag 3</p> <ul style="list-style-type: none">• Ervaringen afgelopen half jaar• Voltooid leven• Regionale Toetsingscommissie Euthanasie• Eigen opinie vs. werk als SCEN-arts• Lastige dilemma's

1.3 Toetsingscriteria cursist

De opleiding tot SCEN-arts is succesvol afgerond als:

- De cursist alle opleidingsdagen in de juiste volgorde heeft gevolgd.
- De cursist een consultatieverslag heeft gemaakt dat aan alle eisen voldoet en dat tijdig heeft ingeleverd.
- De cursist de e-learning 'Ondraaglijk lijden' heeft voltooid.
- De cursist in de periode tussen dag 2 en dag 3 van de opleiding minimaal twee consultaties heeft verricht en de desbetreffende consultatieverslagen, voorafgaand aan de overhandiging aan de

aanvragend arts, heeft besproken met een collega SCEN-arts. De periode tussen dag 2 en dag 3 duurt ten hoogste negen maanden.

- De SCEN-groep waarin de SCEN-arts gedurende de periode tussen dag 2 en dag 3 van de opleiding werkzaam is, niet schriftelijk aan de CORS melding maakt van disfunctioneren zoals is beschreven in Procedure bij vragen rond functioneren SCEN-arts.
- De cursist op alle opleidingsdagen een actieve en zinvolle bijdrage heeft geleverd, door eigen ervaringen in te brengen, deel te nemen aan discussies, en naar inzicht van de docenten heeft voldaan aan de eindtermen (zie paragraaf 1.4).

De SCEN-arts docenten bepalen of een cursist de opleiding succesvol heeft afgerond en de eindtermen heeft gehaald. Als dit in de optiek van de docenten niet zo is, dan wordt de cursist uitgenodigd voor een nader gesprek met de docenten. Dit kan onder andere leiden tot extra scholing of tot een besluit dat de kandidaat de training niet met goed gevolg heeft afgerond. Als de cursist het niet eens is met de docenten, of indien de SCEN-arts docenten niet tot een eensluidend oordeel komen dan wordt de CORS gevraagd een oordeel te geven. De CORS beslist of de arts wordt ingeschreven in het register.

1.4 Eindtermen opleiding SCEN-arts

De eindtermen zijn opgesteld door het Beleidscollege SCEN en vervolgens volgens het CanMEDS model geordend.

1	Medisch handelen	
1.1	De SCEN-arts is bekwaam in het bieden van zorg rond het levenseinde. ¹	Indicatoren: <ul style="list-style-type: none"> a. De SCEN-arts bezit adequate kennis over de verschillende typen medische beslissingen rond het levenseinde; b. De SCEN-arts levert verantwoorde zorg aan eigen patiënten met een verzoek om euthanasie en hulp bij zelfdoding.
1.2	De SCEN-arts steunt de aanvragend arts bij een verzoek om euthanasie en hulp bij zelfdoding.	Indicatoren: <ul style="list-style-type: none"> a. De SCEN-arts beoordeelt de vraag van aanvragend arts; b. De SCEN-arts exploreert de vraag achter de vraag bij de aanvragend arts; c. De SCEN-arts identificeert de emoties en opvattingen van de aanvragend arts.
1.3	De SCEN-arts adviseert de aanvragend arts bij een verzoek om euthanasie en hulp bij zelfdoding.	Indicatoren: <ul style="list-style-type: none"> a. De SCEN-arts onderzoekt of hij/zij onafhankelijk is ten opzichte van de aanvragend arts en de patiënt;

¹ Er is geen basisopleiding voor het bekwamen in het uitvoeren van euthanasie. Om die reden is deze eindterm, die tevens een voorwaarde is om te worden toegelaten tot de opleiding SCEN-arts, opgenomen.

		<ul style="list-style-type: none"> b. De SCEN-arts beoordeelt de vraag van de aanvragend arts; c. De SCEN-arts exploreert de vraag achter de vraag bij de aanvragend arts; d. De SCEN-arts identificeert de emoties en opvattingen van de aanvragend arts. e. De SCEN-arts handelt volgens de KNMG-richtlijn voor SCEN-artsen.
1.4	De SCEN-arts beoordeelt op adequate wijze het verzoek van de patiënt naar de stand van het vakgebied.	<p>Indicatoren:</p> <ul style="list-style-type: none"> a. De SCEN-arts exploreert en beoordeelt de vrijwilligheid en weloverwogenheid van het verzoek van de patiënt; b. De SCEN-arts onderzoekt de ondraaglijkheid en uitzichtloosheid van het lijden; c. De SCEN-arts onderzoekt of de patiënt is voorgelicht over zijn/haar situatie en vooruitzichten; d. De SCEN-arts onderzoekt of er redelijke andere oplossingen zijn en of deze zijn besproken; e. De SCEN-arts exploreert de signalen die door de patiënt worden afgegeven in relatie tot de zorgvuldigheidseisen.
2	Communicatie	
2.1	De SCEN-arts geeft op adequate wijze een mondeling en schriftelijk oordeel over de eerste vier zorgvuldigheidseisen aan de aanvragend arts.	<p>Indicatoren:</p> <ul style="list-style-type: none"> a. De SCEN-arts bespreekt de emoties en opvattingen van de aanvragend arts; b. De SCEN-arts steunt de aanvragend arts door zijn visie op de situatie te geven, zo nodig voorzien van informatie of een mondeling advies; c. De SCEN-arts brengt zijn eigen oordeel gemotiveerd aan de aanvragend arts over door middel van een schriftelijk beargumenteerd oordeel met betrekking tot alle zorgvuldigheidseisen; d. De SCEN-arts licht het consultatieverslag zo nodig toe aan de aanvragend arts; e. De SCEN-arts heeft inzicht in het effect van eigen emoties en opvattingen op de advisering.
2.2	De SCEN-arts voert een gesprek met de patiënt.	<p>Indicatoren:</p> <ul style="list-style-type: none"> a. De SCEN-arts legt uit wat het doel van het gesprek is en stelt de patiënt zo nodig op zijn gemak;

		<ul style="list-style-type: none"> b. De SCEN-arts exploreert de mate waarin de patiënt is geïnformeerd en herkent een gebrek daaraan; c. De SCEN-arts bespreekt met de patiënt onder vier ogen zijn/haar emoties en opvattingen; d. De SCEN-arts brengt begrip op voor de levensbeschouwelijke opvattingen van de patiënt die relevant zijn voor de situatie en verdisconteert deze in de besluitvorming.
2.3	De SCEN-arts maakt, mede gezien de eindverantwoordelijkheid van de aanvragend arts, een consultatieverslag dat aan de vereisten voldoet.	<p>Indicator:</p> <ul style="list-style-type: none"> a. De SCEN-arts schrijft een gestructureerd en beredeneerd consultatieverslag conform het Modelverslag van de SCEN-arts.
3	Samenwerking	
3.1	De SCEN-arts werkt samen binnen het netwerk.	<p>Indicatoren:</p> <ul style="list-style-type: none"> a. De SCEN-arts draagt er zorg voor dat een andere SCEN-arts beschikbaar komt in het geval hij/zij afhankelijk is ten opzichte van de aanvragende arts of patiënt; b. De SCEN-arts raadpleegt bij onduidelijkheden of twijfel zelf andere SCEN-artsen of andere ter zake deskundigen.
4	Kennis en wetenschap	
4.1	De SCEN-arts beschouwt medische informatie kritisch.	<p>Indicatoren:</p> <ul style="list-style-type: none"> a. De SCEN-arts kent zoekwegen en heeft toegang tot adequate informatie met betrekking tot behandelalternatieven/palliatieve zorg; b. De SCEN-arts is op de hoogte van de ontwikkelingen van levenseinde zorg; c. De SCEN-arts onderscheidt aanvaardbare alternatieven in relatie tot de situatie; d. De SCEN-arts is in staat een consultatieverslag van een ander te beoordelen.
5	Maatschappelijk handelen	
5.1	De SCEN-arts overziet het effect van zijn handelen op de aanvragend arts en de patiënt.	<p>Indicatoren:</p> <ul style="list-style-type: none"> a. De SCEN-arts is bekend met en handelt binnen de juridische kaders;

		b. De SCEN-arts kent de juridische en maatschappelijke consequenties van zijn handelen en handelt daar naar.
6	Organisatie	
6.1	De SCEN-arts organiseert het werk in balans met zijn eigen werkzaamheden in de praktijk en de oproepen van aanvragende collega's.	<p>Indicatoren:</p> <ul style="list-style-type: none"> a. De SCEN-arts reageert tijdig op oproepen van aanvragende collega's; b. De SCEN-arts levert binnen een redelijke termijn het consultatieverslag aan de aanvragend arts aan.
7	Professionaliteit	
7.1	De SCEN-arts vertoont professioneel gedrag.	<p>Indicatoren:</p> <ul style="list-style-type: none"> a. De SCEN-arts kent de taken en de functies van de SCEN-arts, kan deze beschrijven en handelt daar naar; b. De SCEN-arts kan zijn eigen opvattingen met betrekking tot euthanasie uiteenzetten; c. De SCEN-arts bepaalt of hij/zij onafhankelijk is ten opzichte van de aanvragend arts en de patiënt; d. De SCEN-arts vraagt zich af of hij/zij voldoende kennis en vaardigheden heeft om te beoordelen of het verzoek van de patiënt aan de zorgvuldigheidseisen voldoet en of de besluitvorming van de aanvragend arts medisch professioneel is; e. De SCEN-arts bejegent collega SCEN-artsen, de aanvragend collega en de patiënt en zijn omgeving op heuse en correcte wijze; f. De SCEN-arts is in staat tot het geven en ontvangen van feedback.

1.5 Docenten

Docenten

De docenten hebben didactische ervaring en zijn ervaren SCEN-arts.

Werkwijze en docentinstructie

De docenten werken volgens de docentinstructie, inclusief het bijbehorende ondersteuningsmateriaal.

Taken en bevoegdheden

De SCEN-arts docenten hebben de volgende taken en bevoegdheden:

- De SCEN-arts docenten stellen het curriculum, het werkboek, en de docent instructie op.
- De SCEN-arts docenten verzorgen de opleiding door het programma conform de docent instructie uit te voeren. Hierbij worden de inhoud en de eindtermen bewaakt.
- De SCEN-arts docenten doen zo nodig voorstellen ter verbetering van het programma, de inhoud, de uitvoering en de toetsing aan de CORS.
- De SCEN-arts docenten bepalen gezamenlijk of een cursist de opleiding succesvol heeft afgerond en de eindtermen heeft gehaald.

Evaluatie

Driejaarlijks is er een evaluatiegesprek met elke docent. Bij dit gesprek is, naast de docent, een afgevaardigde van de CORS (zelf geen docent) en een beleidsadviseur die bij de SCEN-opleiding is betrokken aanwezig. Vooraf wordt de docent gevraagd een aantal vragen te beantwoorden over o.a. de inhoud van de opleiding, de samenwerking met andere docenten, de CORS en het SCEN-bureau. Ook vraagt de docent feedback aan de mede-docenten. Deze input vormt de basis van het gesprek.

1.6 Regio

Rol regio in toelating

De regio heeft op drie momenten een rol bij de instroom van nieuwe collega's: 1) Een nieuwe collega mag zich pas aanmelden voor de opleiding als er plek is in de regio. 2) Een nieuwe collega wordt tot de opleiding toegelaten als de regio geen zwaarwegende bezwaren heeft. 3) Een nieuwe collega kan de opleiding afronden als de regio geen bezwaar heeft gemaakt (zie paragraaf 1.3.).

2. KNMG-register SCEN-artsen

De aanvragend arts moet erop kunnen rekenen dat de SCEN-arts aan alle eisen voldoet om SCEN-consultaties te kunnen uitvoeren. Om dat te waarborgen heeft de KNMG het register SCEN-arts ingesteld.

2.1 Criteria voor de eerste inschrijving in het SCEN-register

Een arts kan voor de eerste keer worden ingeschreven in het SCEN-register als aan de volgende twee criteria is voldaan:

- a. De arts staat als geneeskundig specialist ingeschreven in het register van de Registratiecommissie Geneeskundig Specialisten (RGS) en is tenminste vijf jaar werkzaam als geneeskundig specialist. Hiermee wordt aangesloten bij de bestaande systematiek van de RGS. Op deze manier wordt (op systeemniveau) gewaarborgd dat de arts voldoende uren werkzaam is in de klinische praktijk, dat hij/zij de kennis en vaardigheden op het gebied van het specialisme voldoende bijhoudt en elke situatie beoordeelt naar de stand van wetenschap van het betreffende specialisme.
- b. De arts heeft met goed gevolg de opleiding tot SCEN-arts afgerond. Aan de toelating tot de opleiding en het afronden ervan zijn criteria verbonden. Deze staan beschreven in hoofdstuk 1.

De CORS bepaalt of de arts daadwerkelijk in het register wordt ingeschreven. Daartoe voert het SCEN-bureau in opdracht van de CORS twee beoordelingen uit:

- De eerste beoordeling vindt plaats na dag twee van de opleiding tot SCEN-arts. Bij een positieve beoordeling door de docenten wordt de arts voor maximaal negen maanden in het register voorlopig ingeschreven.
- De tweede beoordeling vindt plaats na de derde dag van de opleiding tot SCEN-arts. De docenten besluiten of een arts is geslaagd voor de opleiding. Als de cursist het niet met dit oordeel eens is, kan dit kenbaar worden gemaakt aan de CORS. De CORS beslist over toelating tot het register. Is dit besluit positief, dan wordt de inschrijving verlengd tot maximaal vijf jaar in totaal, gerekend vanaf de eerste beoordeling.

MijnSCEN

Inschrijving vindt plaats via het digitale register MijnSCEN. De SCEN-arts heeft via deze portal toegang tot zijn/haar gegevens in het SCEN-register. Aan deze inschrijving zijn geen kosten verbonden.

Gekoppelde regio

In principe is een SCEN-arts lid van één regio, soms van twee voor zolang de tweede regio deze extra hulp wenst. Beide regio's worden in het SCEN-register aan de arts gekoppeld. De arts neemt zo veel mogelijk deel aan de intervisiebijeenkomsten van beide regio's en geeft alleen van de eerste regio spiegelinformatie door.

2.2 Herregistratie in het SCEN-register

Na vijf jaar moet de SCEN-arts zich opnieuw registreren. De SCEN-arts ontvangt hiervoor via MijnSCEN automatisch een verzoek. Om zich te kunnen herregistreren moet de SCEN-arts aantonen te voldoen aan het kerncriterium en de vijf kwaliteitseisen.

Kerncriterium

Als kerncriterium geldt dat de SCEN-arts als huisarts, medisch specialist of specialist ouderengeneeskunde is ingeschreven in het register van de RGS. De SCEN-arts kan herregistreren en ingeschreven blijven tot maximaal vijf jaar na de datum van zijn uitschrijving uit het register van de RGS, mits de SCEN-arts in het BIG-register staat. Er geldt een overgangsregeling voor SCEN-artsen die vóór 2016 al stonden ingeschreven in het SCEN-register, maar niet in het register van de RGS: de SCEN-arts kan eenmalig in aanmerking komen voor een hernieuwde inschrijving in het SCEN-register, mits BIG-geregistreerd. Daarnaast moet de SCEN-arts voldoen aan de kwaliteitseisen én aannemelijk maken minimaal zestien uur per week in de klinische praktijk werkzaam te zijn.

Kwaliteitseisen

Om voor herregistratie in aanmerking te komen moet de SCEN-arts niet alleen voldoen aan het kerncriterium, maar ook aan de volgende kwaliteitseisen:

- a. **Intervisie met collega's:** De SCEN-arts heeft in de afgelopen vijf jaar ten minste twaalf geaccrediteerde bijeenkomsten van SCEN bijgewoond, waaronder minimaal tien intervisiebijeenkomsten van de SCEN-artsen in zijn eigen regio. De bijeenkomsten duurden minimaal twee uur.
- b. **Zelfreflectie:** De SCEN-arts heeft op een van de intervisiebijeenkomsten een eigen consultatieverslag besproken op inhoudelijke en tekstuele aspecten.
- c. **Voldoende consultatie-ervaring:** De SCEN-arts heeft in de afgelopen vijf jaar ten minste twintig keer een SCEN-consultatie verleend.
- d. **Beschikbaar en bereikbaar:** De SCEN-arts is in de afgelopen vijf jaar ten minste twintig weken (niet aaneengesloten) beschikbaar en bereikbaar geweest voor consultatie-aanvragen van artsen via het SCEN-systeem.

Herregistratie vindt plaats via het portal van MijnSCEN. De SCEN-arts hoeft niet voor de herregistratie te betalen.

Beoordelingsregels herregistratie SCEN

1. Aan alle voorwaarden voldaan: herregistratie voor vijf jaar.
2. Niet voldaan aan eis van verslagbespreking: voorwaardelijke herregistratie voor vijf jaar. SCEN-arts dient uiterlijk 6 maanden na aanvang nieuwe registratietermijn aan te tonen dat verslagbespreking heeft plaatsgevonden. Als niet aan de voorwaarde is voldaan vervalt de registratie alsnog.
3. Onvoldoende aanwezigheid bijeenkomsten; onvoldoende dienst; onvoldoende consultaties: als de SCEN-arts minimaal de helft van de bijeenkomsten heeft bijgewoond, minimaal de helft van de consultaties of minimaal de helft van de diensten heeft gedaan, dan volgt herregistratie voor twee jaar met 'verzwaarde voorwaarden voor herregistratie': bijwonen van 6 (van de acht) regionale bijeenkomsten, minimaal acht weken beschikbaarheid (inroostering aan te tonen op de dienstlijst), minimaal 8 uitgevoerde consultaties (aan te tonen door geanonimiseerde verslagen), en inbreng van een consultatieverslag (aan te tonen door verwijzing naar notulen). Als de SCEN-arts minder dan de helft van de bijeenkomsten heeft bijgewoond, dan vervalt de registratie.
4. Beoordelingsperiode korter dan 5 jaar: Bij vervroegde herregistratie kan het voorkomen dat de periode waarover kan worden teruggekeken korter is dan vijf jaar (in de situatie dat dit de eerste herregistratie betreft). In dat geval wordt de eis van aanwezigheid bij 12 bijeenkomsten proportioneel toegepast. Deze proportionaliteit is ook van toepassing op het aantal dienstweken en het aantal uitgevoerde consultaties. Afrondingen in de berekening van het aantal vereiste bijeenkomsten of dienstweken geschiedt altijd naar boven. Wel moet altijd minimaal 1 verslag ter bespreking zijn ingebracht.

Als de arts niet voldoet aan de eisen voor voorwaardelijke of verkorte herregistratie volgt een besluit van de CORS.

2.3 Kwaliteit van de SCEN-arts

De SCEN-arts werkt volgens de KNMG-richtlijn voor SCEN-artsen: 'Steun en consultatie bij euthanasie'. Wanneer de SCEN-regio twijfels heeft over het functioneren van een SCEN-arts kan men de Procedure bij vragen rond functioneren SCEN-arts volgen. Dit kan aan de orde zijn wanneer een SCEN-arts de professionele normen of werkafspraken niet volgt en dit leidt (of kan leiden) tot een nadelige situatie voor patiënten, hun naasten, collega SCEN-artsen of aanvragend artsen.

- Het kan ook voorkomen dat een aanvragend arts, een patiënt of een nabestaande niet tevreden is over het handelen van een SCEN-arts. In dat geval kan deze persoon de zaak voorleggen aan de Klachtencommissie SCEN. De klachtenregeling van SCEN is van toepassing op alle SCEN-artsen die als zodanig zijn geregistreerd.

2.4 Uitschrijving uit het SCEN-register

Registratie kan om redenen van ziekte, bijscholing voor de BIG-registratie of andere redenen maximaal 12 maanden worden gepauzeerd.

Een SCEN-arts die is opgenomen in het SCEN-register, kan om de volgende redenen worden uitgeschreven:

- op eigen verzoek;
- als de inschrijvingstermijn is verlopen en de arts geen herregistratie heeft aangevraagd;
- als de inschrijvingstermijn is verlopen en de CORS het herregistratieverzoek van de arts heeft afgewezen;
- als de inschrijving in het RGS meer dan 5 jaar is verlopen;
- als de inschrijving van de arts in het BIG-register is vervallen of doorgehaald;
- als de inschrijving van de arts in het BIG-register en/of het register van de RGS tijdelijk is stopgezet, omdat de arts (niet onherroepelijk) is geschorst op grond van een besluit van de tuchtrechter of toezichthouder. In dat geval wordt de arts na afloop van de schorsing weer opgenomen in het SCEN-register. De termijn van de schorsing heeft geen gevolgen voor de datum van de daaropvolgende herregistratie;
- als aan de arts een gedeeltelijke ontzegging is opgelegd van zijn/haar bevoegdheid om het beroep van arts uit te oefenen. In dat geval wordt de arts na afloop van de ontzegging weer opgenomen in het SCEN-register;
- is de Klachtencommissie SCEN heeft bepaald dat de arts moet worden uitgeschreven (zie de Klachtencommissie SCEN);
- bij overlijden van de arts.

3. Commissie Opleiding en Registratie SCEN-artsen (CORS)

3.1 Samenstelling en benoemingstermijn

De CORS bestaat minimaal uit vijf leden, waarvan minstens vier leden SCEN-arts zijn. De voorzitter en leden worden geworven via een open sollicitatieprocedure voor alle SCEN-artsen. Een sollicitatiecommissie, bestaande uit een afgevaardigde van de CORS en een afgevaardigde van het SCEN-bureau voeren de gesprekken. Bij aanstelling van de voorzitter, neemt ook de voorzitter van het Beleidscollege deel aan de sollicitatiecommissie. De arts-leden van de CORS moeten bij aanstelling in de CORS lid zijn van een van de federatiepartners van de KNMG.

De leden van de CORS zijn transparant over hun nevenfuncties en melden deze terstond bij de voorzitter van de CORS. Bij mogelijke belangenverstremming bepaalt de voorzitter van de CORS - na afstemming met de voorzitter van het Beleidscollege- of een nevenfunctie verenigbaar is met deelname aan de CORS.

De voorzitter van de CORS is namens de CORS ook lid van het Beleidscollege SCEN. Doel is het informeren van het Beleidscollege over de activiteiten van de CORS. De voorzitter van de CORS meldt nevenfuncties bij de voorzitter van het Beleidscollege. De voorzitter van het Beleidscollege bepaalt -na afstemming met de KNMG- of een nevenfunctie verenigbaar is met het voorzitterschap van de CORS.

De leden van de CORS worden benoemd door het federatiebestuur van de KNMG. De benoeming vindt plaats voor de duur van vijf jaar. Herbenoeming kan eenmaal plaatsvinden voor de duur van vijf jaar. De CORS laat zich bijstaan door medewerkers van de KNMG.

3.2 Taken en bevoegdheden

In het kader van opleiding SCEN-arts:

- Toetst de CORS aan de hand van de inschrijvingscriteria of een kandidaat tot de opleiding kan worden toegelaten.
- Verzamelt de CORS relevante informatie om desgevraagd tot een oordeel te kunnen komen indien de SCEN-docenten niet tot een eensluidend oordeel konden komen dat de cursist de opleiding met goed gevolg heeft afgerond.
- Ziet de CORS erop toe dat de docenten zorg dragen voor een juiste toetsing van de eindtermen en voor een inhoudelijk kwalitatief goede opleiding;
- Werft de CORS nieuwe docenten, waarbij zo nodig wordt overlegd met de zittende docenten.
- Evalueert de CORS elke drie jaar het functioneren van de docenten.

In het kader van nascholing:

- Ontwikkelt de CORS voorstellen voor nascholing voor SCEN-artsen die ze voorlegt aan het Beleidscollege.

In het kader van het register SCEN-arts:

- Toetst de CORS of de arts aan de criteria voor de eerste inschrijving in het KNMG register SCEN-arts voldoet.
- Toetst de CORS of de arts aan de criteria voor hernieuwde inschrijving heeft voldaan.
- Zorgt de CORS er voor dat een bevoegdheidsbeperkende maatregel, opgelegd door de tuchtrechter of de Klachtencommissie SCEN, ten uitvoer wordt gelegd.
- Doet de CORS zo nodig voorstellen ter verbetering van de criteria voor inschrijving en herregistratie aan het Beleidscollege.

De CORS streeft een onafhankelijke beoordeling na. Dit betekent dat leden van de CORS niet oordelen over individuele registraties of toelatingen tot de opleiding uit de eigen SCEN-regio. Ook indien er anderszins feiten of omstandigheden bestaan waardoor hun onpartijdigheid in twijfel zou kunnen worden getrokken, onthouden leden van de CORS zich van een oordeel in individuele gevallen.

De resultaten van de CORS worden jaarlijks vermeld in het Jaarverslag SCEN.

4. Registratiecheck

Registratiecheck SCEN-arts

Uitleg over welke registraties voor u als SCEN-arts verplicht zijn

scen

een programma van knmg

Inleiding

In deze registratiecheck staat uitgelegd welke registraties voor u als SCEN-arts verplicht zijn. Omdat het SCEN-bureau hierover regelmatig vragen krijgt, heeft het deze registratiecheck voor SCEN-artsen ontwikkeld. Het advies is om deze check eenmaal per jaar door te nemen en te controleren wanneer uw registraties aflopen en wat u moet doen om deze te verlengen.

Drie registraties

Als SCEN-arts hebt u te maken met drie registraties:



Registratie RGS: dit is uw registratie als geneeskundig specialist. Als u een RGS-registratie heeft, dan heeft u automatisch ook een BIG-registratie. Andersom geldt dit niet. De KNMG beheert de registers van RGS.

Registratie BIG: dit is uw registratie als basisarts. Zonder deze registratie kunt u niet als (SCEN-)arts werken. Het BIG-register wordt beheerd door het CIBG, een uitvoeringsorganisatie van het ministerie van VWS.

Registratie SCEN: dit is uw registratie als SCEN-arts die u ontvangt na succesvolle afronding van de SCEN-opleiding. De KNMG beheert het SCEN-register.

► Registratie als SCEN-arts

Als SCEN-arts staat u geregistreerd in het SCEN-register en hebt u de SCEN-opleiding doorlopen. De Commissie Opleiding en Registratie SCEN-arts (CORS) beoordeelt of een arts wordt toegelaten tot de opleiding. Zij kijkt daarbij naar de volgende criteria:

- U staat ten minste vijf jaar ingeschreven in het register van de Registratiecommissie Geneeskundig Specialisten (RGS). Daarnaast is uw BIG-registratie nog minimaal 3,5 jaar geldig bij aanvang van de opleiding.
- U bent ten minste vijf jaar werkzaam als huisarts, specialist ouderengeneeskunde of medisch specialist.
- U heeft relevante ervaring met euthanasie en/of beslissingen rond het levenseinde als professional. Ervaring met uitvoering euthanasie is daarbij een duidelijke pré.

11

www.scen.nl

► Herregistratie als SCEN-arts

Na vijf jaar verloopt uw inschrijving in het SCEN-register en kunt u herregistratie aanvragen. De Commissie Opleiding en Registratie SCEN-arts (CORS) beoordeelt of een arts opnieuw wordt geregistreerd. Zij kijkt daarbij naar de volgende criteria:

- U heeft een geldige RGS-registratie of uw RGS-registratie is minder dan vijf jaar geleden verlopen.
- U heeft een geldige BIG-registratie. Let op*: Anders dan bij een RGS-registratie leidt een SCEN-registratie NIET tot automatische verlenging van de BIG-registratie.
- U voldoet aan de kwaliteitseisen voor SCEN-artsen:
 - o U heeft in de afgelopen vijf jaar ten minste twaalf geaccrediteerde bijeenkomsten van SCEN bijgewoond, waaronder minimaal tien intervisiebijeenkomsten van de SCEN-artsen in zijn eigen regio.
 - o U heeft op een van de intervisiebijeenkomsten een eigen consultatieverslag besproken op inhoudelijke en tekstuele aspecten.
 - o U heeft in de afgelopen vijf jaar ten minste twintig keer een SCEN-consultatie verleend.
 - o U was in de afgelopen vijf jaar ten minste twintig weken (niet aaneengesloten) beschikbaar en bereikbaar voor consultatie-aanvragen van artsen en heeft daarvoor afspraken gemaakt in de SCEN-groep.



► Uitschrijving als SCEN-arts

De Commissie Opleiding en Registratie SCEN-arts (CORS) gaat over tot uitschrijving als SCEN-arts als:

- u niet aan de herregistratie-eisen voldoet



- uw RGS-registratie langer dan vijf jaar is verlopen



- tussentijds uw BIG-registratie verloopt



Toelichting bij de uitschrijving uit SCEN-register:

RGS-registratie

Uw RGS-registratie mag maximaal vijf jaar verlopen zijn. Hiermee wordt aangesloten bij de bestaande systematiek van de RGS. Op deze manier wordt (op systeemniveau) gewaarborgd dat de arts voldoende uren werkzaam is in de klinische praktijk, dat hij zijn kennis en vaardigheden op het gebied van zijn specialisme voldoende bijhoudt en elke situatie beoordeelt naar de stand van wetenschap van het betreffende specialisme.

BIG-registratie

U moet een BIG-registratie hebben om als SCEN-arts te mogen werken. Uw BIG-registratie wordt automatisch verlengd, zolang u RGS-geregistreerd bent. Maar als uw RGS-registratie afloopt, dan stopt ook uw BIG-registratie, tenzij u zelf actief herregistratie van uw BIG aanvraagt. Het is raadzaam om rond pensionering of bij definitief verlopen van de RGS-registratie te onderzoeken of verlenging van uw BIG-registratie nodig en mogelijk is. Om voor verlenging in aanmerking te komen moet u onder andere de afgelopen vijf jaar 2.080 uur werk hebben verricht dat voldoet aan de eisen van het beoordelingskader artsen. Soms is het door deze werkervaringseis gunstig om de BIG-registratie al te verlengen lang voordat deze afloopt, soms zelfs vóór het aflopen van de RGS. Daarnaast bestaat de mogelijkheid om via scholing uw BIG-registratie te behouden. Kijk op de website van het BIG-register of hoe u uw registratie kunt verlengen.

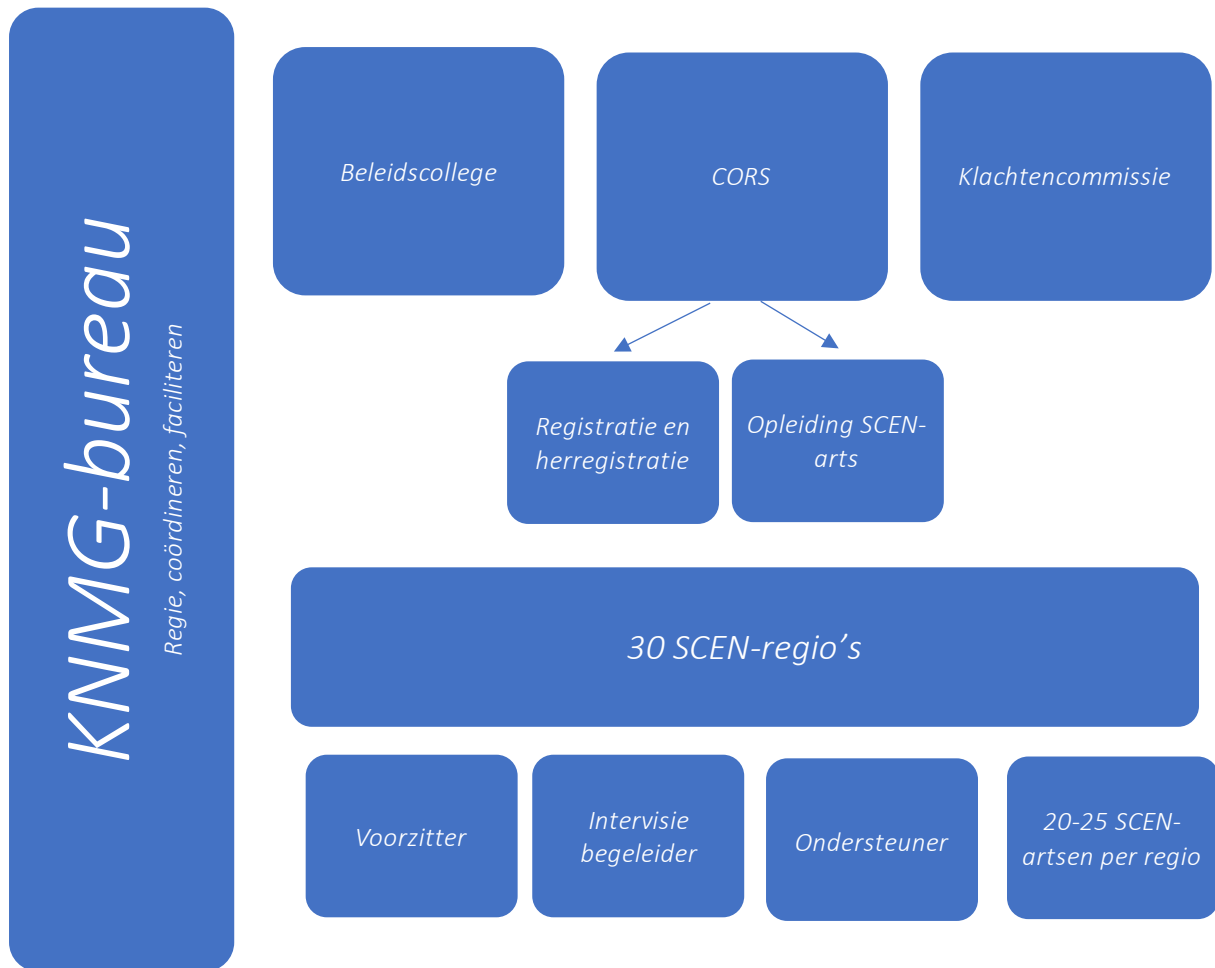
* Let op: BIG-registratie is leidend

KNMG heeft geen inzicht in de datum dat uw BIG-registratie afloopt. Het kan daardoor gebeuren dat uw SCEN-registratie nog loopt, maar uw BIG-registratie eindigt. De BIG-registratie is leidend. Ook al is uw SCEN-registratie nog niet verlopen, u mag geen werkzaamheden meer uitvoeren als (SCEN-)arts vanaf de datum dat u niet meer BIG-geregistreerd bent. De BIG-registratie is de verantwoordelijkheid van de SCEN-arts.

21

www.scen.nl

5. Organisatie SCEN / KNMG



Het SCEN-bureau bepaalt in overleg met de regio's de behoefte aan nieuw op te leiden SCEN-artsen, schrijft de kandidaten in voor de opleiding, organiseert de opleiding tot SCEN-arts en ondersteunt het Beleidscollege, de Commissie Opleiding en Registratie SCEN-arts en de Klachtencommissie. Daarnaast is het SCEN-bureau verantwoordelijk voor de uitvoer van de besluiten van de CORS.

Doet zich een kwestie voor waarin de regels die in deze tekst staan, niet voorzien? Dan beslist de CORS hierover, na overleg met het Beleidscollege SCEN en het SCEN-bureau. Het federatiebestuur van de KNMG is eindverantwoordelijk.

Deze tekst is door het Federatiebestuur van de KNMG vastgesteld op 14 november 2024.